



Oslo kommune  
Oslo Havn KF

Hst- sak 18/13februar 2013

# Årsberetning 2012

## Oslo Havn KF

1	STYRETS BERETNING .....	4
1.1	Overordnede målsetninger, prioriteringer og tiltak .....	4
1.2	Utfordringer og fokusområder fremover .....	5
1.3	Havnestyret har i 2012 hatt følgende sammensetning: .....	5
1.4	Styrets arbeid; avholdte møter/behandlede saker .....	6
2	ANSVAR SOMRÅDE .....	6
2.1	Ansvarsområde og hovedoppgaver .....	6
2.2	Rammebetingelser for foretaket .....	6
2.3	Tjeneste og brukere .....	6
2.4	Organisasjon/bemanning .....	7
3	MÅL OG RESULTATER .....	7
3.1	Formål/hovedmål .....	7
3.2	Hovedtrekk i aktivitetsutviklingen .....	8
3.3	Plantall, produksjons- og produktivitetsindikatorer .....	10
3.4	Gjennomførte omstillings- og effektiviseringstiltak, samt større prosjekter .....	11
3.4.1	<i>Ny IT arbeidsflate for alle ansatte Oslo havn KF</i> .....	11
4	SAMMENLIGNING AV BUDSJETT OG REGNSKAP .....	11
4.1	Driftsregnskap 2012 .....	11
4.2	Investeringsregnskap 2012 .....	15
4.3	Årsavslutningsdisposisjoner .....	16
4.4	Balanseregnskap .....	16
5	SÆRSKILT RAPPORTERING .....	16
5.1	Tiltak for å bedre service overfor brukerne .....	16
5.2	Saksbehandlingstid .....	16
5.3	Tilgjengelighet for mennesker med funksjonshemming .....	16
5.4	Tiltak i Oslo kommunes folkehelseplan .....	17
5.5	Likestilling og mangfold .....	17
5.5.1	<i>Tilstandsrapportering likestilling</i> .....	17
5.5.2	<i>Likestillingstiltak</i> .....	18
5.5.2.a	<i>Diskriminering</i> .....	18
5.6	Rapporteringen innen HR-området og helse- miljø og sikkerhet (HMS) .....	19
5.6.1	<i>Medarbeiderundersøkelse</i> .....	19
5.6.2	<i>HMS</i> .....	20
5.6.3	<i>IA-avtalen</i> .....	20
5.6.4	<i>Arbeidstid</i> .....	21
5.7	Informasjonssikkerhet .....	22
5.8	Anskaffelser .....	22
5.9	Risikostyring og internkontroll .....	23
5.10	Forvaltning av kunstverk i Oslo kommunes virksomheter .....	23
5.11	Rekruttering av lærlinger .....	23
5.12	HAV Eiendom AS .....	24
5.13	Filipstad i 2012 .....	25
5.14	Terminering av kontrakter på Sjursøya oljehavn .....	25
5.15	Landstrøm .....	25
5.16	Avståelse av grunn .....	26
5.17	Rettssaker .....	26
5.18	Internasjonalt samarbeid .....	26
5.19	Tilskudd fra havnekassa .....	26
6	OPPFØLGING AV VERBALVEDTAK OG FLERTALLSMERKNADER .....	27
6.1	Utkvittering av bystyrets merknader og verbalvedtak .....	27
6.2	Merknader fra kommunerevisjon og kontrollutvalget .....	27
6.3	Andre spørsmål fra byrådet/bystyret .....	27

7 VEDLEGG.....**FEIL! BOKMERKE ER IKKE DEFINERT.**

## 1 STYRETS BERETNING

### 1.1 Overordnede målsetninger, prioriteringer og tiltak

I gjeldende "Nasjonal transportplan 2010 – 2019," St. meld. 16 (2008-2009) er begrepet "nasjonal havn" erstattet med stamnetthavn. Oslo: Sydhavna, Hjortnestterminalen og Vippetangen er hver for seg definert som én av 31 stamnetthavner i Norge. Disse stamnetthavnene er knyttet opp mot hovedledene som går fra Svinesund og opp mot grensen til Russland. Veitilknytningene til stamnetthavnene skal være stamveger, og farledsprosjekter inn mot stamnetthavnene vil være prioritert.

Ny havne- og farvannslov ble gjort gjeldende fra 01.01.2010. I lovens § 46 er hjemlet at departementet definerer såkalt utpekte havner. Her er Oslo en, de fire andre er Kristiansand, Stavanger, Bergen og Tromsø. De fire første er i NTP omtalt som særlige intermodale knutepunkter for gods- og passasjertrafikk til og fra Norge. En statlig overordnet målsetning er dermed at Oslo havn skal være en av Norges hovedhavner.

Oslo kommune har fattet vedtak om at de tunge godshavnfunksjonene skal effektiviseres og lokaliseres til Sydhavna. Vippetangen og Hjortnes skal være terminaler for utlandsfergene, og passasjertrafikk skal lokaliseres til sentrum og vest. I Bjørvika og på Filipstad skal havneaktivitetene erstattes med annen byutvikling, og etter hvert skal det også komme noe annen byutvikling på Vippetangen. Bystyret vedtok 19.01.2000 det såkalte Fjordbyvedtaket som senere er fulgt opp av følgende vedtak for havna:

Bystyrets vedtak	27.05.2003	Salg av Tjuvholmen basert på "Utsyn"
Bystyrets vedtak	18.06.2003	Reguleringsplan for ny E18 Bjørvika
Bystyrets vedtak	18.06.2003	Reguleringsplan for Akershusstranda
Bystyrets vedtak	27.08.2003	Lokalisering av utenlandsfergene
Bystyrets vedtak	27.08.2003	Reguleringsplan for Bjørvika
Bystyrets vedtak	26.11.2003	Revidert Strategisk plan Oslo havn
Bystyrets vedtak	26.05.2004	Kommuneplan (2004-2020)
Bystyrets vedtak	22.06.2004	Reguleringsplan Tjuvholmen
Bystyrets vedtak	13.10.2004	Reguleringsplan for containerterminal på Sjursøya
Bystyrets vedtak	16.11.2005	Helhetlig opprydding bunnsedimenter
Bystyrets vedtak	16.11.2005	Reguleringsplan for Malmøykalven
Bystyrets vedtak	27.02.2008	Fjordbyplanen
Bystyrets vedtak	26.08.2009	Reguleringsplan for Sydhavna
Bystyrets vedtak	27.01.2010	Ny atkomst Sydhavna
Bystyrets vedtak	17.02.2010	Reguleringsplan for Alnabruterminalen
Bystyrets vedtak	November 2011	Deichmann, studentboliger m.m.
Bystyrets vedtak	14. 12.2011	Munch/Deichmann-området i Bjørvika, Detaljreg.
Bystyrets vedtak	14.12.2011	Utbyggingsavtale – etablering av studentboliger i Bjørvika
Bystyrets vedtak	25.01.12	Rådhusbrygge 4 – Detaljregulering – Fiskehall-Sentrum. Rådhusbrygge 4 omreguleres til samferdselsanlegg og teknisk infrastruktur, samt bruk og vern av sjø og vassdrag med tilhørende strandsone.

Oslo Havn KFs prioriteringer og tiltak fremover i hht dette, er beskrevet i budsjett for 2013 og økonomiplan for 2013-2016, og er en oppfølging av disse vedtakene.

### *1.2 Utfordringer og fokusområder fremover*

Havnestyrets vedtak av 18.09.2000 er den strategiske oppfølgingen av Fjordbyvedtaket av 19.01.2000. Hovedpunktene er at all tung havnevirksomhet samles i Sydhavna og at fraflytting – havneutbygging og byutvikling skjer symmetrisk. Fjordbyplanvedtaket av 27.02.2008 stadfester dette.

26.08.2009 ble reguleringsplan for Sydhavna vedtatt. Med denne reguleringsplanen er det slått fast at Oslo skal ha en nasjonal havn for godstrafikk i Sydhavna, ved siden av Hjortnes og Vippetangen som også er stamnetthavn. Sydhavna strekker seg fra og med Kongshavn til og med Ormsundterminalen. I 2010 fattet bystyret ytterligere to vedtak som er helt sentrale for at havna skal kunne driftes rasjonelt, og at regionens stadig økende befolkning skal få varer: Ny atkomst Sydhavna og Reguleringsplan for Alnabruterminalen.

Større tiltaksområder:

- Utbygging av Sjursøya containerterminal fase II
- Drifte havna på en slik måte at vi kan ta imot godset til den økende befolkningen i Oslo og omegn, og øke andelen gods på kjøll fremfor gods på hjul
- Drifte trange havneområder samtidig som det er mye anleggstrafikk fra mange utbyggingsprosjekter
- Byutvikle Bjørvika
- Byutvikle Filipstad

Den største usikkerheten for Oslo havn KF fremover er fremdriften på planvedtak på Filipstad og Hjortnes. All virksomhet i havna er basert på symmetrisk utvikling mellom havneutvikling og byutvikling.

Fokus fremover er havnas kunder. Havnestyret er opptatt av at terminalene skal drives mest mulig effektivt. Dette betyr at alle operatører og aktører i Oslo havn må forvalte arealer, skur og veier, jernbane og kraner på en effektiv måte. Likeledes må døgnet utnyttes bedre og havnevirksomheten må drives slik at terminaler utnyttes kontinuerlig når båt er inne. Oslo Havn KF skal drives mest mulig kostnadseffektiv og prisene må holdes nede.

Den største utfordringen for driften av havna er støyproblemer i tilknytning til boligbebyggelsen i nabolaget ved Ormsundterminalen. Dette vil løses permanent når containervirksomheten flyttes fra Ormsund til Sjursøya ved ferdigstillingen av fase II for containerterminalen på Sjursøya i løpet av i 2015. Inntil dette skjer, iverksettes støyreducerende og avbøtende tiltak på terminalens materiell og arealer, tiltak i nærliggende boligområder og bedre organisering av arbeidet.

Oslo Havn KF eier datterselskapet HAV Eiendom AS. Det vises til egen årsberetning for selskapet. Oslo Havn KF følger opp datterselskapet tett.

### *1.3 Havnestyret har i 2012 hatt følgende sammensetning:*

**Politisk oppnevnte:**

Karlsen, Bernt Stilluf

Venstre - leder

Svenningsen, Beate	Arbeiderpartiet – nestleder
Ditlev-Simonsen, Per	Høyre
Widvey, Thorild	Høyre
Myhre, Peter N.	Frp tiltrådte styret 28.08.2012
Sunniva Holmås Eidsvoll	SV

### **Brukerrepresentant**

Sæther, Erling Arvid NHO Logistikk og Transport

### **Ansattes representanter:**

Hanssen, Rolf Mauritz Oslo havnevesens perosnalforening

Kylling, Tine Oslo havnevesens personalforening

### **Fylkesoppnevnt**

Solli, Anette Akershus fylke – H fratrådte styret 29.11.12  
(nytt medlem er ikke oppnevnt)

Røberg-Larsen, Bjørn Jarle vararepr. for fylkene

### **Observatør**

Hansen, Sven Arild Kystverkets observatør til styret

#### *1.4 Styrets arbeid; avholdte møter/behandlede saker*

Styret har i 2012 avholdt 7 møter og behandlet 94 saker. I 2011 var det 8 møter og 75 saker. Styret hadde seminar i Kiel/Hamburg i begynnelsen av mai.

Følgende saker har vært spesielt krevende:

- Sydhavna – oppstart av utbygging.
- Byutvikling på Filipstad. Planfremdrift og utbyggingsavtaler
- Eierstrategi for datterselskap(er) i byutviklingsområdene.

For øvrig har 2012 vært et jevnt godt arbeidsår.

## **2 ANSVARSOMRÅDE**

### *2.1 Ansvarsområde og hovedoppgaver*

Foretakets formål er å sørge for en effektiv og rasjonell havnedrift for å tilrettelegge for effektiv og miljøvennlig sjøtransport, føre oppsyn med trafikken i havnedistriktet, samt forvalte havnens eiendommer og innretninger på en økonomisk og miljømessig god måte.

### *2.2 Rammebetingelser for foretaket*

Oslo Havn KF er et kommunalt foretak under Byrådsavdeling for miljø, samferdsel og næring i Oslo kommune. Foretaket har eget styre i henhold til lov og utpekes av byrådet.

Virksomheten i Oslo havn reguleres av havne- og farvannsloven, forskrift om bruk av og orden i Oslo havnedistrikt, vedtekter for Oslo Havn KF og diverse andre lover og forskrifter.

### *2.3 Tjeneste og brukere*

Oslo Havn KF's utøvelse av sin rolle i havna kjennetegnes i all hovedsak av å være forvalter-

rolle og ”landlord”. Så godt som all havnevirksomhet drives av private aktører etter kontrakter, så som terminaloperatører, samlastere, linjeagenter, speditører mv. Disse er havnas brukere. Det viktigste formålet er at regionens befolkning skal få varene sine på en miljøvennlig og kostnadseffektiv måte.

#### 2.4 Organisasjon/bemanning

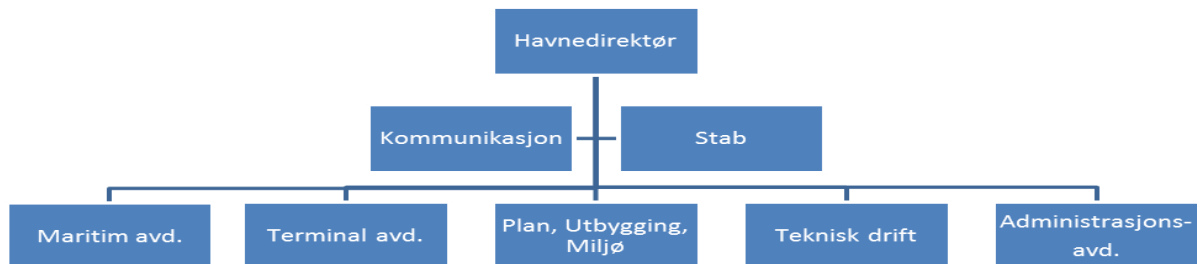
Oslo Havn KF hadde 171 faste stillinger pr. 31.12.2012.  
Antall utførte årsverk i faste stillinger i 2012 var 175,5.

	01.01.2012	31.12.2012	Endring
<b>Ansatte</b>	176	171	5
<b>Årsverk</b>	169,7	175,5	

Organisasjons- og bemanningsmessige endringer:

Oslo Havn KF har redusert bemanningen med fem stillingshjemler fra 2011 til 2012.  
Dette skyldes hovedsakelig pensjonsavganger.

#### Organisasjonskart Oslo Havn KF:



### 3 MÅL OG RESULTATER

#### 3.1 Formål/hovedmål

Oslo Havn KFs formål er å:

- sørge for en effektiv og rasjonell havnedrift for å tilrettelegge for effektiv og miljøvennlig sjøtransport
- føre oppsyn med trafikken i kommunens sjøområde
- forvalte havnens eiendommer og innretninger på økonomisk og miljømessig god måte.

Oslo Havn KF står i en konkurransesituasjon i forhold til andre havner og i forhold til vei-transport. Det er viktig for foretaket å kunne yte best mulig service til norske og utenlandske kunder ved å ha kontroll på kostnadsutviklingen og være konkurransedyktig på pris.

Oslo havnestyre har derfor hatt særlig fokus på å øke volumet på sjøtransport på bekostning av vei-transport både når det gjelder eksport og import og har derfor vært opptatt av å utvikle driften av Oslo Havn KF med sikte på en høyeffektiv havn uten nevneverdig økning i prisene.

De statlige avgiftene på skipstrafikken, som fastsettes av Kystverket, ble gjennom en årrekke

til og med 2010 økt til dels kraftig. Dette har bidratt tungt til at skipsanløp av Oslo er dyrt. De kommunale havnevederlagene utgjør derimot en relativt liten del av kostnadene for skip som anløper Oslo. Havnestyret har ønsket å bidra til å holde de samlede kostnadene nede ved å være tilbakeholdende med hensyn til justering av avgifter og vederlag. I 2012 ble satsene på havnevederlag i gjennomsnitt økt med 2,4 %. Fra 2011 har Kystverket lagt om sitt avgiftssystem, noe som blant annet innebærer en utfasing av kystavgiften. Dette har merkbart redusert den samlede avgiftsbyrden for deler av skipstrafikken på Oslo havn.

Oslo Havn KF har ansvar for at krav til havnesikkerhet for godkjente havner/havneavsnitt i henhold til ISPS-reglement oppfylles. Dette innebærer at havnestyret har fokusert på og sørget for å tilrettelegge for sikre kaier og bakarealer. Samtlige 11 terminaler som omfattes av kodeverket er godkjent.

### 3.2 Hovedtrekk i aktivitetsutviklingen

Hovedtyngden av trafikken over Oslo havn består av varetransport fra og til utlandet, noe som gjør aktivitetsnivået svært følsomt overfor svingninger i internasjonal økonomi. Fra slutten av 2008 førte det økonomiske tilbakeslaget til en markert nedgang i godstrafikken. 2009 var et eksepsjonelt svakt år for Oslo havn, som for de fleste andre havner i Europa. Etter dette har trafikken tatt seg noe opp, men utviklingen har vært preget av vedvarende usikkerhet i internasjonale konjunkturer. I 2012 var utviklingen i godstrafikken fortsatt ujevn, og for året som helhet var samlet godsmengde 1,3 % lavere enn i 2011.

<b>Tabell 1</b>	<b>CONTAINERTRAFIKKEN LO/LO 2008 - 2012</b>				
	<b>2008</b>	<b>2009</b>	<b>2010</b>	<b>2011</b>	<b>2012</b>
ANTALL CONTAINERE (TEU) <sup>1)</sup>	190 307	178 943	201 893	208 799	202 790
GODSMENGDEN (1000 TONN)	1 254	1 175	1 303	1 347	1 279

<sup>1)</sup> Omregnet til 20' ekvivalenter. Inkludert tomme containere.

Tabell 1 viser utviklingen i antall lo/lo-containere og mengden lo/lo-gods. Etter mange år med vekst fram til 2007 har containertrafikken de siste årene hatt en mer ujevn utvikling. I 2012 har trafikken sunket med 2,9 % målt i antall containere og med 5,0 % målt i godsmengde. Nedgangen er hovedsakelig på eksport. Noe av denne nedgangen skyldes streikene blant statsloser og kranførere i mai 2012, som førte til et beregnet bortfall av ca. 4000 TEU.

Godsmengden med utenlandsfergene har de senere årene hatt en synkende tendens, forsterket av nedleggelsen av en fergerute i 2008. Fra 2011 til 2012 var nedgangen på 4,8 %.

Omsetningen av bulkprodukter kan variere en del fra år til år. Nivået på våt bulk, som i første rekke består av petroleumsprodukter, har holdt seg relativt stabilt på ca. 2 millioner tonn pr. år de siste 10 årene. I 2012 økte godsmengden våt bulk med 2,3 %. Tørr bulk har derimot hatt store svingninger, noe som i første rekke skyldes variasjoner i byggevirksomheten i Oslo-området. I 2012 var det nedgang i tørr bulk på 2,3 %.

<b>Tabell 2</b>	<b>SKIPSTRAFIKK OVER OSLO HAVN 2008-2012 <sup>1)</sup></b>				
	<b>2008</b>	<b>2009</b>	<b>2010</b>	<b>2011</b>	<b>2012</b>
Antall anløp	5 022	4 697	4 271	4 501	4 646
BT	72 244	69 072	69 403	71 313	71 979
Gjennomsnittlig skipsstørrelse (1000 BT)	14 386	14 706	16 250	15 844	15 493

<sup>1)</sup> Omfatter ikke lokalferger til øyene, tur- og charterbåter, taubåter, vannbåter og fiskefartøyer.



Som det framgår av tabell 2 har det i 2012 vært en oppgang på 3,2 % i skipstrafikken målt i antall anløp, mens gjennomsnittlig skipsstørrelse har gått noe ned. Dette skyldes i første rekke at antall anløp av mindre skip i innenriksfart har økt. I tabellen holdes fartøyer som i hovedsak trafikkerer Oslo kommunes sjøområde utenfor. Trafikken til Nesodden telles med ett anløp pr. døgn pr. fartøy i trafikk.

Passasjertrafikken over Oslo havn økte i 2012 med 2,4 % og utgjorde totalt ca. 6,74 millioner passasjerer. Av disse står utenriksfergene for ca. 2,46 millioner og cruise for ca. 0,30 millioner. Ca. 3,84 millioner passasjerer reiste med innenriks lokalferger og ca. 0,14 millioner på charter-, sightseeing- og turbåter.

Oslo Havn KF fokuserer på sikkerhet og før disse båtene går fra kai meldes antall passasjerer til Trafikksentralen som overvåker trafikken i havnedistriktet og det nærliggende sjøområde. Slik har Oslo Havn KF oversikt hvor mange passasjerer og mannskap som er om bord i båtene. Sjøtrafikken overvåkes ved hjelp av radar og video, i tillegg til at Trafikksentralen har den nøyaktige posisjon for alle fartøy som omfattes av Kystverkets automatiske identifikasjonssystem (AIS-systemet, omfatter alle fartøy over 300 BRT) dersom noe uforutsett skulle skje. Skipskontrollen stiller også strenge sikkerhetskrav til chartertrafikken med passasjerer. Oslo Havn Trafikksentral angir også kaiplass for charterbåtene. En stor del av charterbåtene leies av firmaer og organisasjoner som tar med kunder og ansatte ut på fjorden. Dette er også en svært populær utflukt for cruisepassasjerer.

Cruisetrafikken til Oslo sank med 3,0 % målt i antall passasjerer og med 4,6 % målt i antall anløp. Dette må ses i lys av at streiken blant statslosene i mai 2012 førte til at 10 cruiseanløp med ca. 23000 passasjerer ble avlyst. Uten denne streiken ville antallet cruisepassasjerer økt med ca. 4 %. Oslo Havn KF satser aktivt på markedsføring og profilering av Oslo som cruisehavn, noe som har bidratt til den markante økningen i trafikken de senere årene. Også gjennom de siste årenes ustabile konjunkturer har cruisetrafikken vist en positiv utvikling. Antallet cruisepassasjerer som besøker Oslo er mer enn tredoblet på 10 år. Cruisetrafikken har stor økonomisk betydning for turisme og næringsliv i Oslo, noe som er dokumentert i flere undersøkelser.

I 2012 begynte eller avsluttet ca. 9000 av cruisepassasjerene sin cruisereise i Oslo. Denne virksomheten, der Oslo fungerer som såkalt snuhavn for cruiseskip, genererer behov for en rekke tilleggsytelser, som hotellovernattinger, tilbringertjenester, bagasjehåndtering, parkering, sikkerhetsklarering, m.m.

## 3.3 Plantall, produksjons- og produktivetsindikatorer

Tabell 3	Resultat 2010	Plantall 2011	Resultat 2011	Plantall 2012	Resultat 2012	Avvik resultat-plantall 2012	Endring 2011 til 2012 i %
<b>Produksjons-/produktivetsindikatorer</b>							
<b>Godsomssetning</b> (1.000 tonn)	5 408	5 500	5 715	5 600	5 640	40	-1,3 %
<b>Stykkogods</b> (1.000 tonn)	2 303	2 200	2 299	2 450	2 205	-245	-4,1 %
<b>Våt bulk</b> (1.000 tonn)	2 086	2 050	2 075	2 100	2 123	23	2,3 %
<b>Tørr bulk</b> (1.000 tonn)	1 019	1 250	1 341	1 050	1 312	262	-2,2 %
<b>Containere lo/lo</b>							
Godsmengde (1.000 tonn)	1 303	1 270	1 347	1 400	1 279	-121	-5,0 %
Lo/lo containere (1000 TEU)	202	190	209	220	203	-17	-2,9 %
<b>Gods bil- og passasjerferger</b>	709	850	661	750	629	-121	-4,8 %
<b>Passasjerer i utenriksfart (1000 pers.)</b>	2 549	2 570	2 654	2 700	2 765	65	4,2 %
Passasjerer med bil- og passasjerferger	2 288	2 300	2 341	2 400	2 462	62	5,2 %
Cruisepassasjerer	261	270	313	300	303	3	-3,2 %
<b>Utleide utarealer i % av utleibare arealer</b>	98,1 %	98,0 %	99,7 %	98,0 %	99,5 %	1,5 <sup>1)</sup>	-0,2 <sup>1)</sup>
<b>Utnyttelse av bygninger i %</b>	97,9 %	98,0 %	99,9 %	99,0 %	99,0 %	0,0 <sup>1)</sup>	-0,9 <sup>1)</sup>

<sup>1)</sup> Prosentpoeng.

Tabell 3 viser blant annet plantallene som er forutsatt for 2012. Plantallene utarbeides omkring mars måned året før budsjettåret. Det innebærer at da plantallene for 2012 ble utarbeidet, var sist kjente årsoppgaver fra 2010.

Samlet var godsomssetningen over Oslo havn på 5,640 millioner tonn i 2012, en nedgang på 1,3 % fra 2011. Se for øvrig avsnitt 3.2 ovenfor for kommentarer til tallene i tabell 3 og til utviklingen.

Tabell 4 - Arealeffektivitet for ferge og containerterminaler					
År 2012					
Type	Nettoareal	Godsmengde	Inntekt	Tonn pr. kvm.	Kr. pr. kvm
Ferge <sup>1)</sup>	104 000	630	15 161	6,1	145,78
Lo/lo <sup>2)</sup>	167 000	1 278	25 193	7,7	150,86
<b>Totalt</b>	<b>271 000</b>	<b>1 908</b>	<b>40 354</b>	<b>7,0</b>	<b>148,91</b>
År 2011					
Type	Nettoareal	Godsmengde	Inntekt	Tonn pr. kvm.	Kr. pr. kvm
Ferge <sup>1)</sup>	93 000	661	15 009	7,1	161,39
Lo/lo <sup>2)</sup>	150 000	1 358	27 937	9,1	186,25
<b>Totalt</b>	<b>243 000</b>	<b>2 019</b>	<b>42 946</b>	<b>8,3</b>	<b>176,73</b>

<sup>1)</sup> Omfatter fergeterminalene Hjortnes og Utsikker 2, med depot- og støttefunksjoner..

<sup>2)</sup> Omfatter containerterminalene Sjørøya og Ormsund, med depot- og støttefunksjoner..

Tabell 4 angir areal og godsmengde, samt sum inntekt fra passasjer-, vare- og bryggevederlag for ferge- og containerterminaler. Tabellen viser at i 2012 har arealeffektiviteten, målt i inntekt og godsmengde pr. kvadratmeter, gått noe ned for begge typene terminaler. Dette skyldes både nedgang i godsmengde og at det har funnet sted tekniske leiejusteringer der tilknyttede arealer for depot- og støttefunksjoner har økt noe.

### 3.4 Gjennomførte omstillings- og effektiviseringstiltak, samt større prosjekter

I tråd med intensjonene i den nye havne- og farvannsloven har Oslo Havn KF i 2011 tatt i bruk et nytt prissystem. Det nye prissystemet erstatter prisregulativene for havneavgifter og havnevederlag som var forankret i den gamle havne- og farvannsloven og dens forskrifter. Det nye prissystemet innebærer en vesentlig forenkling og mindre byråkrati, og det er fastsatt en ny og mer rasjonell rutine for hvordan priser og vilkår skal revideres. Den nye rutinen knytter prisfastsettelsen tettere opp mot budsjettprosessen og gjør det mulig å gi tidligere informasjon om planlagte prisendringer, noe kundene lenge har etterlyst.

#### 3.4.1 Ny IT arbeidsflate for alle ansatte Oslo havn KF

Det er innført ny arbeidsflate for alle ansatte, slik at man nå har samme grensesnitt på alle klienter (fra PC, laptop, nettbrett etc.) og tilgang til de samme systemene. Kontorstøttesystemer er samtidig oppgradert til nyeste versjon.

## 4 SAMMENLIGNING AV BUDSJETT OG REGNSKAP

Regnskapet er ført i henhold til forskrift fra Kommunal- og regionaldepartement av 24.08.2006 for kommunale og fylkeskommunale foretak.

### 4.1 Driftsregnskap 2012

#### Driftsregnskap for kap. 060 Oslo Havn KF

	I	II	III	IV	V
	Regnskap 2012	Dok. 3 2012*	Regulert bud. 2012	Avvik 2012 (III-I)	Regnskap 2011
Salgs- og leieinntekter	-276 303	-252 675	-260 175	-16 128	-262 321
Øvrige driftsinntekter	-4 406	-2 850	-2 850	-1 556	-6 160
Sum driftsinntekter	-280 709	-255 525	-263 025	-17 684	-268 481
Kalkulatoriske avskrivninger	51 219	52 000	52 000	-781	51 067
Øvrige driftsutgifter	230 544	220 700	228 200	2 344	209 830
Sum driftsutgifter	281 763	272 700	280 200	1 563	260 897
<b>Brutto driftsresultat</b>	<b>1 054</b>	<b>17 175</b>	<b>17 175</b>	<b>-16 121</b>	<b>-7 584</b>
Finansinntekter	-8 904	-1 200	-1 200	-7 704	-4 792
Finansutgifter	2 254	2 025	2 025	229	1 728
Sum finansposter	-6 650	825	825	-7 475	-3 064
Motpost kalkulatoriske avskrivninger	-51 219	-52 000	-52 000	781	-51 067
<b>Netto driftsresultat *)</b>	<b>-56 815</b>	<b>-34 000</b>	<b>-34 000</b>	<b>-22 815</b>	<b>-61 715</b>
Avsetninger til fond	1 381			1 381	4 200
Bruk av fond	-5 646			-5 646	-4 360
Inndecking av tidligere års regnskapsmessige underskudd					
Bruk av tidligere års regnskapsmessige overskudd					
Overføringer til investeringsregnskapet	-	34 000	17 656	-17 656	
<b>Regnskapsmessig resultat</b>	<b>-61 080</b>	<b>-</b>	<b>-16 344</b>	<b>-44 736</b>	<b>-61 875</b>

Det overordnede bildet på driftssiden i 2012 kjennetegnes på inntektssiden av økte leieinntekter i forhold til 2011 på kr 7,642 mll. Dette gjelder både utleie av bygg og areal, samt parkeringsinntekter. Det kan ikke forventes at dette representerer en varig heving av leiebaserte inntekter. Leieinntekter vil i årene fremover falle, i takt med avgivelse av eiendom

til byutvikling. Dette har bidratt til at **sum driftsinntekter** i 2012 ligger kr 17,684 mill over budsjett og kr. 12,229 mill over 2011.

**Samlede driftsutgifter** eksklusive avskrivninger øker med kr 20,713 mill i forhold til 2011 og overskrider vedtatt budsjett med kr 2,344 mill.

For detaljer vises til HAV's regnskap for 2012 som er vedlagt beretningen, som nedenstående kommentarer refererer seg til.

De direkte trafikkrelaterte inntektene **Trafikkinntekter** har et resultat på kr 2,979 mill. under budsjett, som avspeiler den svake trafikkutviklingen for stykkgoods. I forhold til 2011 er det en økning på kr 1,087 mill.

**Leieinntektene** har et resultat på hele kr 13,587 mill over budsjett og en økning på kr 7,642 mill i forhold til 2011. Man har lyktes med å holde en høy utleieprosent for både inne- og utearealer i forhold til plantallene for 2012, noe som har bidratt til at leieinntektene har holdt seg oppe på et høyere nivå enn først antatt og noe over budsjett.

**Andre vederlag** omfatter øvrige inntekter som bryggevederlag, kranvederlag m.m. Det meste av slike planlagte, fakturerbare aktiviteter ligger omtrent på budsjett. Merinntekten i forhold til budsjett skriver seg hovedsakelig fra erstatningsoppgjør etter togulykken på Sjursøya.

**Overføringer med krav til motytelse** omfatter i all hovedsak sykepengerefusjon og salg av tjenester til andre kommunale etater og foretak. Bokført inntekt ligger kr 1,556 mill. over budsjett, som for det meste gjelder mer sykepengerefusjon enn budsjettet. Bokført beløp ligger kr 1,266 lavere enn 2011.

**Lønnsutgiftene** (ekskl. sosiale utgifter) overskrider budsjett med kr 3,797 mill og har økt med kr 7,036 mill fra 2011 (en økning på 7,5%). Dette skyldes at lønnsoppgjøret 2011/2012 gikk noe ut over estimatet som var lagt til grunn i budsjettet. Videre har ny vaktordning som er innført for støttefunksjoner knyttet til kranene for å sikre rask inngripen ved kranstopp, ikke blitt innarbeidet i budsjettet.

**Sosiale utgifter** ligger kr. 3,453 mill over budsjett. Det er en økning på kr 6,441 mill (en økning på 20,4%) fra 2011, noe som skyldes økte pensjonskostnader.

Dette er kostnader som vanskelig kan budsjetteres korrekt idet betydelige poster til inntekt og utgift først blir kjent mot regnskapsårets slutt ved årsavregning fra Oslo Pensjonsforsikring AS. Denne årsavregningen inneholder både balanseføringer og føringer i årets driftsregnskap. Balanseposterene framviser bl. a. bedriftens samlede pensjonsforpliktelser. Reglene for avsetningene i årets driftsregnskap omfatter bl. a. det samlede korreksjonsbegrepet premieavvik. Premieavvik for det enkelte år bokføres til inntekt samme år. Beløpet fordeles deretter over et antall år for årlig utgiftsføring (amortisering). Fra 2011 er antall amortiseringsår redusert fra 15 til 10. Årlig amortiseringsbeløp øker ved det fra 1/15-del til 1/10-del. På grunn av tidligere års 1/15-dels avsetninger vil imidlertid antall år for full posteringssyklus ikke endre seg og vil være etablert i 2017. Fram til da vil de årlige kostnadsøkninger til amortisering av premieavvik ("alt annet like") utgjøre i størrelsesorden 0,7 - 1,5 mill. pr. år. Fra da av vil de eldste premieavviksavsetningene (fra 2002 og videre) være fylt opp og dermed "gå ut av listen". En har da mer av en likevektssituasjon hvor nytilkomne amortiseringer (et stykke på veg) vil motsvares av de som går ut "i andre enden". Det vises til havnestyresak 69/10 hvor dette er nærmere utredet.

Premieavviket (som føres til inntekt) kan svinge kraftig fra år til år. For 2012 er det vesentlig

lavere enn for 2011. Dette bidrar sterkt til utgiftsøkningen fra 2011 til 2012. Det lavere inntektsbeløpet i 2012 motsvares imidlertid av at de kommende års amortiseringsbeløp av premieavviket for 2012 (1/10 p.a.) til utgift vil bli tilsvarende lavere. Økningen av amortiseringssatsen til 1/10 p.a. medfører i tillegg fra 2012 et skift oppover i de årlige utgiftene (inntil full posteringssyklus er etablert i 2017).

I sum innebærer dette at pensjonskostnadene må forventes å stige i årene framover, men også at de kan variere sterkt fra år til år.

Se for øvrig note 2 til regnskapet.

Samlet ligger **lønn inkl. sosiale utgifter** kr 7,250 mill over budsjett og kr 13,477 mill høyere enn i 2011 (en økning på 10,7%).

**Kjøp av varer og tjenester (inkl. kjøp av varer og tjenester som erstatter komm. produksjon)** ligger kr 5,761 mill under budsjett og har økt med kr 2,401 mill i forhold til 2011. Økningen i forhold til 2011 skyldes blant annet vedlikehold på kraner. Ny avtale med parkeringsselskap for drift av parkeringsplasser har ført til høyere kostnader til drift av parkeringsavtalen, men denne omleggingen har også ført til tilsvarende høyere inntekter fra parkering.

**Overføringsutgifter** omfatter blant annet bevilgning til støtte til forskjellige organisasjoner og institusjoner, utbetaling av oppkreivingsgodtgjørelse til ekspeditører som krever inn vare- og bryggeavgift på vegne av Oslo Havn KF, tap på fordringer og renter og avdrag på kr 4,600 mill vedrørende underdekningslån til Oslo kommune i forbindelse med opprettelsen av Oslo Pensjonsforsikring. I 2012 ble det betalt dokumentavgift på kr 2,937 mill i forbindelse med i forbindelse med overføring av eiendommer til HAV Eiendom AS.

Posten reserverte tilleggsbevilgninger inngår også i denne postgruppen. Udisponert på denne budsjettposten utgjorde kr 3,560 mill. for 2012.

Overføringsutgiftene utgjorde samlet kr 13,734 mill. i 2012 som er kr 0,101 mill. lavere enn budsjett.

**Fordelte utgifter** utgjør kr 0,543 mill. for 2012 og er samlet kr 0,957 mill. lavere enn forutsatt budsjettmessig. Enkelt sagt omfatter dette henføring av utførte tjenester fra HAVs Vedlikeholdsseksjon og andre tjenestesteder (driftsregnskapet) til HAVs investeringsprosjekter (investeringsregnskapet).

Dette gir et negativt **brutto driftsresultat** (d.v.s. inkl. utgiftsføring av avskrivninger) før finansposter og avsetninger på kr 1,054 mill., som er kr 16,121 mill bedre enn budsjettet.

For **finanspostene** er avregningsopplegget fra bykassen endret slik at deler av rentekostnader føres både som inntekt og utgift (h.h.vis kr 0,8 mill. og kr 0,5 mill). Ved det blir tallene blåst opp. HAV KF har heller ikke i 2012 hatt behov for å oppta lån. Uttak for HAV Eiendom A/S bidrar til økte renteinntekter. Resultatet for finanspostene forbedres etter dette med kr 3,586 mill i forhold til 2011.

Det er ved regnskapsavslutningen avsatt kr 1,381 mill. til - og inntektsført kr 5,646 mill. fra ubundne driftsfond.

Det er budsjettet med en overføring til investeringsregnskap på kr 17,656. På grunn av forskjøvet fremdrift på flere investeringsprosjekt, er det ikke behov for denne finansierings-

kilden for å saldere investeringsregnskapet. Ihht presisering fra Kommunaldepartementet og Veileder for avslutning av investeringsregnskap er det da ikke anledning til å bokføre denne overføringen til investeringsregnskapet. Midlene må isteden avsettes som regnskapsmessig mindreforbruk. På grunn av denne bestemmelsen avsluttes driftsregnskapet 2012 med et overskudd på kr 61,080 mill (regnskap 2011: kr 61,875 mill). I likhet med for 2011 tilføres det således heller ikke i 2012 midler fra drift til investering og derved heller ingen inndekking av kapitalslit fra driftsregnskapet.

Som redegjort for ovenfor, innebærer altså denne betydelige forbedringen av årets driftsresultat i 2011 og 2012 i forhold til 2010 og tidligere ingen reell økning, men skyldes kun endrede bokføringsregler.

I en situasjon hvor det ikke opptas nye lån, finanskostnadene går ned etter som eksisterende lån nedbetales og det akkumuleres balanseavsetninger bl. a. fra uttak fra HAV Eiendom A/S med økte renteinntekter til følge, og finanspostene derfor bidrar med stadig større positive tall til resultatet, vil **netto driftsresultat eksklusive finansposter** være et viktig uttrykk for hvordan driftsøkonomien utvikler seg. I 2010 var dette på **kr. 54,165 mill**, i 2011 var det på **kr 58,649 mill**, i 2012 er det på **kr 50,162 mill**. Altså en svekkelse fra 2011 til 2012 på kr. 8,487 mill. Som det framgår ovenfor framkommer dette resultatet for 2012 etter blant annet en økning i leieinntektene i forhold til 2011 på kr 7,642 mill (kr 13,587 mill over budsjett) og på utgiftssiden en økning i lønn + sosiale utgifter på kr 13,477 mill.

### **Redegjørelse for større budsjettjusteringer i løpet av 2012**

Av større budsjettjusteringer på driftsbudsjettet er budsjettet lønn og sosiale utgifter økt med kr 9,470 mill. som følge av virkningen av lønnsoppgjøret fra 2011 og virkningen av lønnsoppgjøret for 2012 samt økte lønnsutgifter til blant annet økning av antall kranførere og innleid arbeidskraft til prosjekter. Budsjett for pensjonskostnader ble styrket med en budsjettjustering på kr 5,4 mill.

Driftsutgiftene til kommunale avgifter ble styrket i budsjettet med kr 2,200 mill og økte utgifter til parkering kr 1,200 mill.

Leieinntektene og parkeringsinntektene ble samlet oppjustert med kr 7,500 mill.

De gjennomførte justeringene i 2012 har i sin helhet blitt dekket av avsetninger.

## 4.2 Investeringsregnskap 2012

**Investeringsregnskap for kap. 060 Oslo Havn KF**

	I	II	III	IV	V
Artsgrupper	Regnskap 2012	Dok. 3 20112	Regulert bud. 2012	Avvik 2012 (III-I)	Regnskap 2011
IKT og annet utstyr	8 510	15 780	12 780	4 270	10 473
Farled og div. mindre prosjekter	9 108	17 100	11 850	2 742	19 931
Vesthavna	22 896	43 400	53 100	30 204	6 043
Sydhavna (inkl. kraner)	89 804	146 426	114 026	24 222	63 869
Omstruktureringsprosjekter	5 046	2 950	5 900	854	571
Ren Oslofjord	428	500	-	-428	12 400
Kjøp av akser i HAV Eiendom AS	663 359		663 359	-	
<b>Sum investeringer</b>	<b>799 151</b>	<b>226 156</b>	<b>861 015</b>	<b>61 864</b>	<b>113 287</b>
Avsetning	50 352			-50 352	7 328
<b>Sum finansieringsbehov</b>	<b>849 503</b>	<b>226 156</b>	<b>861 015</b>	<b>11 512</b>	<b>120 615</b>
Salg av eiendom	699 075	30 000	693 359	-5 716	9 902
Refusjon fra andre				-	
Overføring fra driftsbudsjettet	-	34 000	17 656	17 656	
Utbygge fra HAV Eiendom AS	150 000	150 000	150 000	-	100 000
Tilskudd fra staten og andre				-	4 727
Bruk av havnefondet	428	12 156		-428	5 986
<b>Sum finansiering</b>	<b>849 503</b>	<b>226 156</b>	<b>861 015</b>	<b>11 512</b>	<b>120 615</b>

Regnskapet viser et lavere forbruk av midler enn planlagt for investeringer både i Vesthavna og Sydhavna.

Kjøp av aksjer i HAV Eiendom AS gjelder overføring av eiendommer til vårt 100% eide datterselskap HAV Eiendom AS. Punkt Avståelse av grunn viser hvilke eiendommer dette gjelder.

Når det gjelder havn for øvrig er forbruket mindre enn opprinnelig planlagt.

Investeringsbudsjettets ramme for Oslo Havn KF i 2012 ble samlet nedjustert med kr 28,500 mill. til kr 197,656 mill.

Saldering av justeringene ble gjennomført ved å nedjustere overføring fra driftsregnskapet og bruk av fondsmidler med til sammen kr 28,500 mill. Ved regnskapsavslutning har det ikke vært nødvendig med noen overføring fra drift for å saldere investeringsregnskapet.

Det er foretatt en kapitalnedsetting i HAV Eiendom AS og Oslo Havn KF har foretatt et uttak fra HAV E kr 150,000 mill.

Låneopptak er ikke gjennomført for 2012.

Det vises til mer detaljert omtale av investeringsprosjektene i vedlegg.

#### 4.3 Årsavslutningsdisposisjoner

Regnskapsmessig mindreforbruk i driftsregnskapet, kr 61,080 mill, avsettes som disponibelt fond.

#### 4.4 Balanseregnskap

##### Balanseregnskap for kap.060 Oslo Havn KF

Artsgrupper	Regnskap 2012	Regnskap 2011	Endring
Anleggsmidler	4 105 437	3 706 831	398 606
Omløpsmidler	439 583	322 378	117 205
<b>Sum eiendeler</b>	<b>4 545 020</b>	<b>4 029 209</b>	<b>515 811</b>
Egenandel	-4 034 400	-3 620 379	-414 021
Langsiktig gjeld	-461 599	-370 275	-91 324
Kortsiktig gjeld	-49 021	-38 555	-10 466
<b>Sum egenkapital og gjeld</b>	<b>-4 545 020</b>	<b>-4 029 209</b>	<b>-515 811</b>

Økning anleggsmidler utgjøres av tilførte aktiva gjennom investeringsprosjektene.  
Økning gruppen omløpsmidler er økning av bankinnskudd og pensjonsmidler.  
Økning i langsiktig gjeld skyldes økning i foretakets pensjonsforpliktelser.

## 5 SÆRSKILT RAPPORTERING

### 5.1 Tiltak for å bedre service overfor brukerne

I 2012 har Oslo Havn KF videreutviklet dataverktøy (PortTools WIE) for forhåndsmelding av anløp. Opplegget gir rederier og agenter mulighet for å registrere forventede anløp med tilhørende dokumentasjon direkte i HAVs havnedatasystem. Dette innebærer en vesentlig forenklet melderutine og gir samtidig rederier og agenter tilgang til oppdatert informasjon om anløpene.

### 5.2 Saksbehandlingstid

Oslo Havn KF har interne regler om saksbehandlingstid i tråd med vedtatt instruks om svarfrister for henvendelser fra publikum. Disse innebærer endelig svar på henvendelser i kurante saker innen 2 uker og midlertidig svar innen 2 uker i saker hvor ytterligere opplysninger må innhentes før endelig svar kan gis eller saker som krever en mer omfattende saksbehandling. Oslo Havn KF har rutine for restanselister som skrives ut og distribueres 4 ganger i året.

### 5.3 Tilgjengelighet for mennesker med funksjonshemming

Områder fra handlingsplanen	Ja/nei
Har virksomheten informert og skolert sine berørte ansatt om diskriminerings- og	Nei



tilgjengelighetsloven?	
Har virksomheten utarbeidet handlingsplan for mennesker med funksjonshemming?	Ja
Er det utarbeidet konkrete tiltak på handlingsplanens satsningsområder?	Ja

Det ble i 2011 utarbeidet strategi- og handlingsplan for HAV 2012 – 2015 (behandlet i Oslo havnestyre 21.11.2011, sak 70/11).

#### 5.4 Tiltak i Oslo kommunes folkehelseplan

Oslo Havn KF har ikke deltatt i folkehelseplan da vi ikke har konkrete tiltak eller prosjekter som passer til satsningsområdene.

#### 5.5 Likestilling og mangfold

Rapporteringskrav i henhold til likestillingsloven, diskrimineringsloven og diskriminerings- og tilgjengelighetsloven

Oslo Havn KF vedtok i MBU i 2011 «Handlingsplan for likestilling og mangfold 2011-2012» i tråd med Oslo kommunes avtale om likestilling og mangfold.

Planen har for inneværende periode følgende delmål:

- årlig rapportering av personal og lønnsrelaterte data som synliggjør ev. utilsiktet forskjellsbehandling (denne rapport har ikke blitt utarbeidet i 2012 blant annet på grunn av problemer med rapportering i nytt HR-system)
- alle nedsatte prosjektgrupper skal bestå av begge kjønn
- tilrettelegge alle HAVs arbeidsplasser ved behov både for eksisterende ansatte og ev. framtidige ansatte med nedsatt funksjonevne.

HAV har jobbet målrettet over tid for å øke kvinneandel i lederstillinger, høyere fagstillinger og i tekniske mannsdominerte stillingsgrupper.

Til tross for at kvinneandelen totalt i HAV er 21 % er kvinneandelen for ledere 36 %.

Det er planlagt konkrete tiltak og avsatt økonomiske midler for å ivareta dagens kvinneandel.

##### 5.5.1 Tilstandsrapportering likestilling

## Tilstandsrapport likestilling -deltid og fravær

	Heltid		Deltid		Midlertidig ansatte		Fravær pga foreldrepermisjon		Personalpolitisk tiltak	
	M %	K%	M	K	M	K	M	K	M %	K %
<b>Totalt i virksomheten (N)</b>										
<b>Kjønn</b>	M %	K%	M	K	M	K	M	K	M %	K %
<b>2012</b>	79 %	21 %	2 ansatte	4 ansatte	10 ansatte	2 ansatte	3 ansatte	2 ansatte	70 %	30 %
<b>2011</b>	78 %	22 %	Ingen	1 ansatt	5 ansatte	1 ansatt	1 ansatt	1 ansatt	70 %	30 %

Personalpolitisk tiltak: Tiltaket som er valgt, er trening i arbeidstiden for medarbeidere over 60 år.

Kategori		Kjønnsbalanse			Lønnsbalanse		
		Menn %	Kvinner %	Total (N)	Menn (kr)	Kvinner (kr)	Kvinner andel av menn %
Totalt i virksomheten	2012	78	22	100	481 740	538 476	
	2011	78	22	100	459 354	503 799	
Toppleders ledergruppe inkl toppleder	2012	67	33	100	932 148	873 948	
	2011	67	33	100	779 525	843 200	
Stillingskategori 1 konsulent	2012	33	67	100	375 348	347 868	
	2011	38	62	100	433 195	442 402	
Stillingskategori spesialkonsulent	2012	23	77	100	495 228	511 524	
	2011	60	40	100	569 467	549 325	

Til totaltall/lønnsbalanse- regulativlønn på ovennevnte tabell kommenteres at HAV har ca 100 driftsstillinger bekledd av menn og hvor variable tillegg utgjør betydelige beløp som ikke er tatt med i oversikten.

## 5.5.2 Likestillingstiltak

## LIKESTILLINGSTILTAK

Har virksomheten mål som ivaretar likestilling og mangfold*	Ja	Nei	Gi en kort redegjørelse for et tiltak, hvorfor det er satt i gang, målsettingen, tidsplan og hva som er status. Dersom det ikke er satt mål på områdene skal det også redegjøres for dette.
I rekrutteringsprosesser?	X		Innkalle kvalifiserte søkere fra underrepresenterte grupper (kjønn, etnisk minoritet og søkere med funksjonsnedsettelse) til intervju.
I tilknytning til opplæring og kompetanseutvikling?		X	
I arbeidet mot trakassering/diskriminering?		X	

\*Med likestillings- og mangfoldstiltak menes her tiltak som både gjelder kjønn, etnisitet, religion og nedsatt funksjonsevne, jf aktivitets- og rapporteringsplikten i likestillingsloven, diskrimineringsloven, og diskriminerings- og tilgjengelighetsloven.

## 5.5.2.a Diskriminering

		Ja	Nei
Har virksomheten en overordnet plan for tilrettelegging av tjenestetilbud til en etnisk			x
Hvis ja, beskriv kort hvilke områder eller tjenestesektorer dette gjelder			
Har virksomheten benyttet brukerundersøkelser i arbeidet med å tilrettelegge tjenester?			x
Har virksomheten konsultert innvandrersorganisasjoner e.l. i arbeidet med å tilrettelegge tjenester			x
Har virksomheten gjennomført tiltak som gir ansatte økt innsikt i eller opplæring om mangfoldsspørsmål?			x
Har virksomheten tilpassete og tilrettelagte tjenestetilbud for disse gruppene?			x
Hvis ja, gjelder dette	Informasjonstiltak (oversettelse, tolk, o.l.)		
	Minoritetsrådgivere, linkarbeidere o.l.		
	Samarbeid med frivillige aktører		
	Tilpasninger til brukernes tro og livssyn		
Har virksomheten utviklet måter å tilrettelegge tjenester som har vært vellykket (eksempler på best			x
Beskriv kort			
Andre kommentarer			

## 5.6 Rapporteringen innen HR-området og helse- miljø og sikkerhet (HMS)

### 5.6.1 Medarbeiderundersøkelse

Medarbeiderundersøkelsen "Bedre kommune"	Resultat 2012	Resultat 2011	Kommentar
Gjennomsnittlig medarbeidertilfredshet	4,5	4,5	
Svarprosent på medarbeiderundersøkelsen	84 %	82 %	
Svarprosent på gjennomførte medarbeidersamtaler	83 %	87 %	

## 5.6.2 HMS

MÅL	Ja	Nei	Kommentarer
Er det fastsatt egne mål på HMS-området?	Ja		
På hvilke lovområder er det fastsatt HMS-mål (arbeidsmiljø, brannsikkerhet, el-sikkerhet, produktkontroll eller ytre mål)			Innarbeidet i håndbøker og overordnet HMS mål. Vi har egne overordnede HMS og Ytre Miljø mål
Hvis ikke det er fastsatt på disse områdene; hvorfor?			Vi holder oss til lover og forskrifter innenfor Brann, el-sikkerhet og produktkontroll
Med utgangspunkt i målformuleringene, er det utarbeidet tiltaksplaner/handlingsplaner?	Ja		
Er handlingsplaner/tiltaksplaner innpasset i de årlige budsjetter og økonomiplaner?	Ja		
<b>RISIKOVURDERINGER</b>			
Er det gjennomført risikovurderinger innen HMS?	Ja		
Er det iverksatt tiltak for å redusere risiko?	Ja		
<b>REVISJON</b>			
Er det gjennomført internt tilsyn (systemrevisjon, verifikasjoner) i egen virksomhet for å sikre at HMS-systemet fungerer som forutsatt? (Det spørres ikke om det har vært gjort endringer - revisjon i eget HMS-system)	Ja		
<b>HMS-opplæring</b>			
Er det gjennomført opplæring el. vedlikehold av opplæring for ledere i linjen i løpet av 2012?	Ja		
Er det gjennomført opplæring av nytilsatte i løpet av 2012?	Ja		

## 5.6.3 IA-avtalen

Delmål i IA-avtalen	Ja	Nei	Kommentar
Delmål 1. Har virksomheten oppdaterte mål og tiltaksplaner i forhold til sykefravær?	x		
Delmål 2. Har virksomheten oppdaterte mål og tiltaksplaner for å ansette personer med nedsatt funksjonsevne?	x		
Delmål 3. Har virksomheten oppdaterte mål og tiltaksplaner for å øke avgangsalder for pensjonering blant ansatte.	x		

Sykefravær i % - Gjennomsnitt pr. år	2010	2011	2012	Endring i %- poeng 2011- 2012
Menn	9,0	8,9		
Kvinner	4,8	4,9		
Totalt	7,4	8,2		

I forbindelse med nytt HR-system har vi ikke kunnet ta ut rapportere som viser et reelt sykefravær. Grunnlaget for denne informasjonen er at vi har foretatt rapporter på flere personer for å kunne kvalitetssikre tallene, rapportene gir informasjon som er feilaktig. På dette grunnlag har vi dessverre ikke mulighet til å kunne rapportere om sykefraværet i 2012.

Sykefraværet følges nøye opp av den enkelte leder og personalseksjonen, det utarbeides oppfølgingsplaner for fravær, bedriftshelsetjenesten benyttes, det avholdes møte i attføringsutvalg, dialogmøter med NAV m.m.

Foretaket har fokus på sykefravær som kan ha relasjon til arbeidsmiljøproblematikk, og det ble høsten 2012 gjennomført medarbeiderundersøkelse via bedrekommune.no, og hvor det har vært fokus på oppfølging av tiltak etter undersøkelsen.

Delmål i IA-avtalen	Ja	Nei	Kommentar
Delmål 1. Har virksomheten oppdaterte mål og tiltaksplaner i forhold til sykefravær?	x		
Delmål 2. Har virksomheten oppdaterte mål og tiltaksplaner for å ansette personer med nedsatt funksjonsevne?	x		
Delmål 3. Har virksomheten oppdaterte mål og tiltaksplaner for å øke avgangsalder for pensjonering blant ansatte.	x		

#### 5.6.4 Arbeidstid

**ARBEIDSTID**

Virksomhetene skal opplyse om:

<b>Overtid - aml § 10-6</b>	<b>Ja</b>	<b>Nei</b>	<b>Ikke aktuelt</b>	<b>Kommentarer</b>
Har virksomheten etablert internkontrollsystem som kan avdekke om arbeidstiden ved overtidarbeid overstiger 13 timer i løpet av 24 timer?		x		
Hvis ja, har internkontrollsystemet avdekket avvik i 2012?				
Hvis ja, kommenter hvordan dette er fulgt opp.				
<b>Arbeidsfri periode - aml. § 10-8</b>	<b>Ja</b>	<b>Nei</b>	<b>Ikke aktuelt</b>	<b>Kommentarer</b>
Har virksomheten etablert internkontrollsystem som kan avdekke om arbeidstaker har hatt mindre arbeidsfri periode enn tilfelle?		x		
Hvis ja, har internkontrollsystemet avdekket avvik i 2012?				
Hvis ja, kommenter hvordan dette er fulgt opp.				
<b>Søndagsarbeid - aml § 10-8 og § 10-10</b>	<b>Ja</b>	<b>Nei</b>	<b>Ikke aktuelt</b>	<b>Kommentarer</b>
Har virksomheten etablert internkontrollsystem som kan avdekke om arbeidstaker har arbeidet 2 eller flere søn- og helgedager etter hverandre?		x		
Hvis ja, har internkontrollsystemet avdekket avvik i 2012?				
Hvis ja, kommenter hvordan dette er fulgt opp.				

*5.7 Informasjonssikkerhet*

Det er i 2012 ikke utført spesielle tiltak.

*5.8 Anskaffelser*

HAV har i samsvar med Konsernovergripende anskaffelsesstrategi for Oslo kommune for perioden 2010 – 2012 (byrådssak 1023/10) og Straktiltak på anskaffelsesområdet (byrådssak 1090.01/09) etablert jevnlig rapportering av status på arbeidet på anskaffelsesområdet til styret.

I 2012 er det gjennomført en revisjon av den lokale tiltaksplanen inkludert risikoanalyse av området. Den reviderte planen legges frem for Havnestyret i januar 2013. Som følge av utarbeidelse av den lokale tiltaksplanen i 2011 er det i 2012 foretatt en endring i organisering av anskaffelsesvirksomheten i HAV. Det er nå 8 kvalifiserte innkjøpere som er ansvarlig for gjennomføring av alle anskaffelser i HAV. Alle disse har gjennomgått sertifiseringsordningen til Oslo kommune. Det stilles også krav til at man for å beholde denne rollen også gjennomfører et visst antall anskaffelser i året.

Det er etablert et innkjøpsforum i virksomheten hvor de 8 kvalifiserte innkjøpere møter sammen med juridisk rådgiver og økonomisjef. Alle anskaffelser settes opp i årsplanen i begynnelsen av året, og innkjøpsforumet vil jobbe for å fordele anskaffelsesressursene på en effektiv måte. Innkjøpsforumet er også med å sikre kompetansen innen anskaffelsesområdet ved erfaringsutveksling og temadiskusjoner.

Det gjennomføres kvalitetskontroller av anskaffelsesområdet hvert tertial. Resultatet av kontroller rapporteres til administrasjonsdirektør. Controller i administrasjonsavdelingen gjennomfører også stikkprøvekontroller, og kontroll av anskaffelsesområdet vil innarbeides i stikkprøvekontrollrutinen.

### 5.9 Risikostyring og internkontroll

Det ble i 2011 gjennomført en omfattende risikoanalyse av anskaffelsesområdet, og denne analysen er revidert og oppdatert med nye forslag i 2012. Forslag til tiltak som kom frem under risikoanalysen i 2011 er implementert, og vi ser at den totale risikoen på anskaffelsesområdet er ytterligere redusert.

Det har videre i 2012 vært et spesielt fokus på HR området med innføring av nytt lønns- og personalsystem. Det har blitt jobbet mye med å sikre korrekte data i forbindelse med overgangen, og å etablere gode rutiner for internkontroll på lønnsområdet fremover.

Rutine for bruk og oppfølging av kredittkort er gjennomgått og rutinen er endret ihht sentral rutine.

HAV har i 2012 tatt i bruk Agresso Innkjøpsmodul. Denne modulen i økonomisystemet skal bl.a sikre at bestillinger er dokumenterte og foregår ihht regelverket. Det er etablert rutine for skanning av dokumenter for varemottak og funksjonalitet for å bekrefte varemottak i økonomisystemet Agresso er tatt i bruk.

### 5.10 Forvaltning av kunstverk i Oslo kommunes virksomheter

#### Endringer i løpet av 2012. Rapportering på OKK.E.nr.\*) og OKK.nr.\*\*)

Type	Antall OKK registrerte kunstverk (Ref. liste)	Kunstverk ikke funnet 2012, oppgi OKK.E.nr.	Kunstverk stålet, oppgi OKK.E.nr.	Kunstverk skadet, oppgi OKK.E.nr.	Innkjøp 2012, antall uregistrerte kunstverk
Maleri	7				
Grafikk	61				
Skulptur					
Tekstil	1				
Foto					
Diverse	25				
<b>Totalt</b>	<b>94</b>				

### 5.11 Rekruttering av lærlinger

Oslo Havn KF ble i 2011 godkjent lærebedrift i Elektrikerfaget og har i 2012 to lærlinger i

automasjon.

### 5.12 HAV Eiendom AS

Oslo Havn KF opprettet i 2003 datterselskapet, HAV Eiendom AS, som skal forestå byutvikling av havnekassens eiendommer i Bjørvika-området. Eva Hagen er selskapets administrerende direktør og selskapet har 8 fast ansatte.

Selskapets aktiviteter har i 2012 vært preget av flere større prosjekter/aktiviteter. Det er blant annet vedtatt at selskapet skal delta i utviklingen av Diagonaleprosjektet på utbyggingsfelt A9. I den forbindelse har selskapet ansatt utviklingskompetanse og startet utarbeidelse av forprosjektet. Prosjektet skal romme studentboliger, handel/servering og kontorarealer. Det er også startet arbeid med å selge halvparten av tomten/prosjektet slik at det etableres et partnerskap som i felleskap skal oppføre, leie ut og forvalte byggene. Selskapet har således gjort en strategisk beslutning om å kunne utvikle egne tomter for oppføring av bygg.

Selskapet solgte utbyggingsfelt D1a sommeren 2012 til Veidekke Eiendom AS og Rema Eiendom AS. Tomten er i hovedsak regulert til boligformål.

Med unntak av Grønlikaia nord pågikk det i 2012 konseptutvikling og planarbeid for alle feltene til selskapet, der planvedtak ikke foreligger. De tre viktigste har vært:

En konseptutvikling for A5-feltene ved Børsen ble slutført og planinitiativ ble innsendt i desember til plan- og bygningsmyndighetene.

Samarbeidet mellom Oslo Havn KF og HAV Eiendom AS om utviklingen av et kombinert konsept for buffersonen ved Alnas utløp og HAV Eiendoms utbyggingsområde på Grønlikaia sør har fortsatt gjennom 2012. Et planinitiativ ligger ved årsskiftet til behandling hos plan- og bygningsmyndighetene.

Å videreføre det danske arkitektkontoret Vandkunstens parallelloppdrag inn i planprosessen for Bispevika har vært en prioritert oppgave. HAV Eiendoms to byggefelt innerst i Bispevika reguleres sammen med Oslo S Utviklings tilliggende tomter i to store reguleringsplaner. Ved årsskiftet er planskissen for de to planene til sluttbehandling i Plan- og bygningsetaten.

Selskapet har også i 2012 fulgt opp målsettingen om å gjøre arealer i Bjørvika, som ikke er belagt med anleggsvirksomhet, tilgjengelig for Oslos befolkning, ved blant annet å sørge for at øya A11 sør for operaen gjennom sommeren 2012 hadde et tilbud med både servering, småkonserter, firmaevents osv. Dette konseptet vil videreutvikles også neste sommer.

Selskapet gjorde i 2012 en omorganisering slik at tomtene nå er etablert i egne datterselskaper. Dette ble gjort for å oppnå en mer hensiktsmessig organisering av driften og samtidig sørge for tilstrekkelig risikoavgrensning.

Selskapets styre ble i 2012 endret ved at Kari Gjestebø og Sveinung Lunde fratrådte styret, mens Liv G. Kloster ble valgt som nytt styremedlem.

Styret består etter dette av følgende medlemmer:

Anne Sigrid Hamran (leder)  
Stein Wessel-Aas  
Petter Elvestad  
Judit Østrem  
Steinar Manengen



Liv G. Kloster

### 5.13 *Filipstad i 2012*

Plan- og bygningsetaten har ansvaret for områderegulering av hele Filipstad. Oslo Havn KF leverte i 2009 planinitiativ til detaljregulering for to delområder på Filipstad: Hans Jægers kvartal og Hjortnes.

Eiendoms- og byfornyelsesetaten har ansvaret for å fremforhandle utbyggingsavtaler i Fjordbyen. Utbyggingsavtale(r), områdereguleringsplaner og detaljreguleringsplaner skal behandles i samme bystyremøte.

I 2012 har Oslo Havn KF samarbeidet med Plan- og bygningsetaten om viktige spørsmål i områdereguleringen. Det har vært avholdt jevnlig møter på direktørnivå (Direktørgruppen Filipstad) og i flere arbeidsgrupper. Videre har Filipstad vært fast på agendaen i jevnlig møter i Samarbeidsgruppen Fjordbyen (ledet av EBY).

Reguleringsplanene har i 2012 vært ute på offentlig høring: PBEs forslag til områdereguleringsplan i fire alternativer samt grunneiernes forslag til områdereguleringsplan og detaljreguleringsplaner.

Oslo Havn KF fikk i 2012 lovnad om at grunneiernes alternativ til områdereguleringsplan skal til politisk behandling på lik linje med Plan- og bygningsetatens forslag.

Det har etter høringsperioden pågått et større arbeid i samarbeid med Plan- og bygningsetaten for å søke å komme til omforente løsninger for planalternativene, samt kvalitetssikre og følge opp innsigelsespunkter fra høringsperioden. Videre har HAV brukt betydelige ressurser på å utferdige et eget forslag til områderegulering.

### 5.14 *Terminering av kontrakter på Sjursøya oljehavn*

I 2010 inngikk Oslo Havn KF kontrakt med Statoil Norge AS som innebærer at selskapet skal fravike sitt område på Sjursøya Vest. Statoil Norge AS sitt etanolanlegg på vestarealet vil i den forbindelse bli reetablert på selskapets område på Sjursøya Øst. Det nye anlegget skal settes i drift sommeren 2013 og rivning av vestanlegget kan da igangsettes. Fra dette tidspunktet vil all oljevirkosomhet på Sjursøya være begrenset til Sjursøya Øst.

### 5.15 *Landstrøm*

HAV har utarbeidet en Handlingsplan for etablering av landstrøm. I 2011 ble Color Line's ferger på ruten Oslo-Kiel på Hjortnesterminalen tilkoblet landstrøm. Første trinn i etablering av landstrøm for anløpende cruiseskip på S. Akershuskai, Vippetangkaia og Revierkaia samt til utenlandsferger på Utsikker II, Vippetangen er gjennomført i 2012. Det er laget en kabelkulvert og rør samordnet med Hafslund Netts legging av nettfremføring rundt Akershus festning. Et landstrømanlegg for cruiseskip på Akershuskaia og Vippetangen krever betydelige mengder høyspent elektrisk kraft og med annen frekvens (60Hz) enn det som normalt leveres i nettet. Dette krever en omformersentral og detaljert prosjektering. Det arbeides nå både med tekniske spesifikasjoner for hovedstasjonen for landstrøm samt at dette søkes ivaretatt i pågående planarbeid for Vippetangen. Prosjektet vil bli videreført i neste økonomiplanperioden.

### 5.16 Avståelse av grunn

Oslo Havn KF har i 2012 overført følgende eiendommer til vårt heleide datterselskap HAV Eiendom AS som tingsinnskudd:

Gnr. 207, bnr. 423	bl.a. deler av utbyggingsfelt A4 og A5
Gnr. 207, bnr. 399	bl.a. deler av utbyggingsfelt A5
Gnr. 207, bnr. 453	bl.a. deler av utbyggingsfelt A8
Gnr. 207, bnr. 454	bl.a. deler av utbyggingsfelt A9
Gnr. 234, bnr. 64	bl.a. deler av utbyggingsfelt B4, B6a og B5
Gnr. 235, bnr. 122	bl.a. deler av utbyggingsfelt D8
Gnr. 235, bnr. 135	bl.a. deler av utbyggingsfelt D7
Gnr. 235, bnr. 136	bl.a. deler av utbyggingsfelt D6
Gnr. 207, bnr. 405,	dvs. den del av denne eiendommen som ligger innenfor reguleringsplanområdet Bjørvika.
Gnr. 207, bnr. 424,	dvs. den del av denne eiendommen som ligger innenfor reguleringsplanområdet Bjørvika.

### 5.17 Rettssaker

Oslo Havn KF har i 2012 ikke vært involvert i noen rettssaker.

### 5.18 Internasjonalt samarbeid

Oslo Havn KF deltar i internasjonalt samarbeid på flere plan. Samarbeidet skjer dels gjennom Norsk Havneforening, gjennom Oslo kommunes internasjonale samarbeidsavtaler og ved deltakelse i internasjonale prosjekter.

På vegne av og sammen med Norsk Havneforening representerer vi foreningen i flere av European Sea Port Organisation (ESPO) sine komiteer. ESPO fungerer bl.a. som høringsinstans for EU-kommisjonen. Vi deltar også i de internasjonale organisasjonene International Navigation Assosiation (PIANC) og International Assosiation of Ports and Harbours (IAPH).

### 5.19 Tilskudd fra havnekassa

Det ble i 2012 innvilget slik økonomisk støtte/tilskudd fra havnekassen:

Redningsselskapet	kr	50.000,-
Skonnerten Svanen	kr	80.000,-
Fartøylaget KNM Alta	kr	20.000,-
Stiftelsen Christian Radich	kr	130.000,-
Norsk Veteranskibsklubb	kr	70.000,-
Miljøinformasjon frivillige org.	Kr	75.000,-
Fregatten KNM Fridtjof Nansen	<u>kr</u>	<u>30.000,-</u>
Til sammen	<u>kr</u>	<u>455.000,-</u>

I tillegg har HAV i 2012 gitt støtte til Oslo Maritime Kultursenter i form av fritak for kaiavgift etc. og gratis disponering av lokaler og parkeringsplasser for til sammen kr 0,535 mill. Christian Radich ble i 2012 innvilget slikt fritak for kr 0,439 mill.

Til sammen utgjorde økonomiske støttebevilgninger, fritak for avgifter og leievederlag samt ettergivelse av vederlag og avgifter til sammen kr 1,451mill. i 2012.

## **6 OPPFØLGING AV VERBALVEDTAK OG FLERTALLSMERKNADER**

### *6.1 Utkvittering av bystyrets merknader og verbalvedtak*

Det er ingen merknader eller vedtak som skal utkvitteres

### *6.2 Merknader fra kommunerevisjon og kontrollutvalget*

Det er ikke mottatt merknader fra kommunerevisjon eller kontrollutvalg.

### *6.3 Andre spørsmål fra byrådet/bystyret*

Det er ingen spørsmål som skal utkvitteres.

Bernt Stilluf Karlsen  
havnestyrets leder